

# Obytný prostor působí harmonicky

Téměř každý, kdo bydlí ve starém bytovém domě nebo v paneláku, je s dispozičním řešením bytu nespokojený. Zatímco někteří si na tento stav zvyknou, v jiných tak dlouho hlodá nespokojenost, dokud se nepustí do komplexní přestavby, při níž se snaží dispozici bytu radikálně změnit.

**B**yty v panelových domech si jsou v mnoha případech podobné doslova jako vejce vejci. O to zajímavější bývá sledovat jejich rekonstrukce, kdy doznávají zásadních změn a navzdory okolní uniformitě získají svou osobitou tvář. Některé realizace pak ještě dokážou překročit hranice našich představ, co by tak asi bylo, v rámci takové modernizace, možné.

## Zcela nová tvář

Rekonstrukce bytů bývá zaměřena především na zlepšení technického stavu a výměnu již dosluhujících prvků za nové, moderní. U řady dispozičních panelákových bytů ale může-

me současně uplatnit i řadu velmi zajímavých nových řešení a dát prostoru zcela novou tvář.

## Spolupráce s architektkou

I když mladí partneři měli své představy o přestavbě vybraného bytu s plochou 72,5 m<sup>2</sup>, rozhodli se pro spolupráci s renomovanou architektkou Evou Bradáčovou, která na první setkání s těmito klienty ráda vzpomíná. „Hned na první schůzce bylo jasné, že se na spolupráci domluvíme, měli jsme podobné vize a představy, co by měl byt splňovat.“

## Vyhovuje potřebám mladé rodiny

Rekonstruovaný panelákový byt, který jsme navštívili, se nachází v menším středočeském městě s velmi dobrou dostupností do Prahy. Svou velikostí vyhovuje potřebám mladé rodiny. Ta si přála trávit společný čas co nejvíce dohromady, a proto se původní dispozice upravila lehkým stavebním zásahem. Původně oddělená

kuchyň se spojila s pokojem a vznikl tak velmi světlý obytný prostor, který nabízí krásné výhledy do středočeské krajiny.

## Propojení navrhovat s citem

„V současné době je velkým trendem, propojovat více účelových zón dohromady. Tyto návaznosti vyplývají z běžných nároků člověka. Nikdo nechce být od rodiny odtržen když vaří, pracuje nebo relaxuje. Propojení by se mělo navrhovat s citem, aby nábytek z jednotlivých zón přecházel nenásilně a plynule. To se, myslím, v této realizaci podařilo a výsledek dokazuje, že i v panelových bytech můžete být obklopeni kvalitním designem,“ konstatuje architektka Eva Bradáčová.

## Kuchyň v bílém lesku

V obytném prostoru je umístěna kuchyň v bílém lesku. Ta má dostatek úložných prostor a je navržena tak, aby bylo vše po ruce. Kuchyň je směrem k pohovce zakončena

O kulturu bydlení se dnes zajímají mnozí lidé a často sami dokážou při zařizování svého bytu velmi rozumně přemýšlet o nezbytných potřebách, které jsou důležitější než okázalý povrchní luxus.



V obytném prostoru je umístěna kuchyň v bílém lesku. Ta má dostatek úložných prostor a je navržena tak, aby bylo vše po ruce. Kuchyň je směrem k pohovce zakončena otevřenou knihovnou, která celý prostor ozvláštňuje.



otevřenou knihovnou, která celý prostor ozvláštňuje. Za zmínku stojí i zajímavé nástěnné hodiny, které jsou umístěny v kuchyňské části. Pohovka je vyrobena na míru, aby perfektně vyhovovala svou velikostí a potřebnými funkcemi.

### Jídelní stůl odděluje kuchyň od relaxační zóny

Konferenční a TV stůl jsou sladěny s podlahou. Stejně tak k podlaze ladí i pracovní deska a obklad v kuchyni. Jídelní stůl s designovými

mi židlemi a zajímavým svítidlem je umístěn zhruba uprostřed místnosti a odděluje tak kuchyň od relaxační zóny s pohovkou. Na stěně je použita béžová tapeta s lesklým a matným vzorem. Na tuto stěnu svítí odpolední slunce a dává vyniknout dekorativnímu vzoru.

### Barevně sladěny s podlahou

Chodba spojuje zbylé místnosti. Jsou zde nízké komody, které jsou opět barevně sladěny s podlahou. Nástěnný věšák je pouze pro nej-

nutnější oblečení. Pro ukládání šatů slouží skříň v jednotlivých pokojích. V ložnici je umístěna velká vestavěná skříň. Naproti ní je postel s nočními stolkami a dekorativní tapetou za postelí.

Koupelna je velmi prostorná. I přesto je vybavena pouze umyvadlem a vanou. Je zde umístěna i pračka. WC je samostatné.

### Posilovací koutek s kruhy

Dětský pokoj slouží i jako hostinský pokoj. Kromě dětské postýlky



**Konferenční a TV stůl jsou sladěny s podlahou. Stejně tak k podlaze ladí i pracovní deska a obklad v kuchyni. Jídelní stůl s designovými židlemi a zajímavým svítidlem je umístěn zhruba uprostřed místnosti a odděluje tak kuchyň od relaxační zóny s pohovkou.**







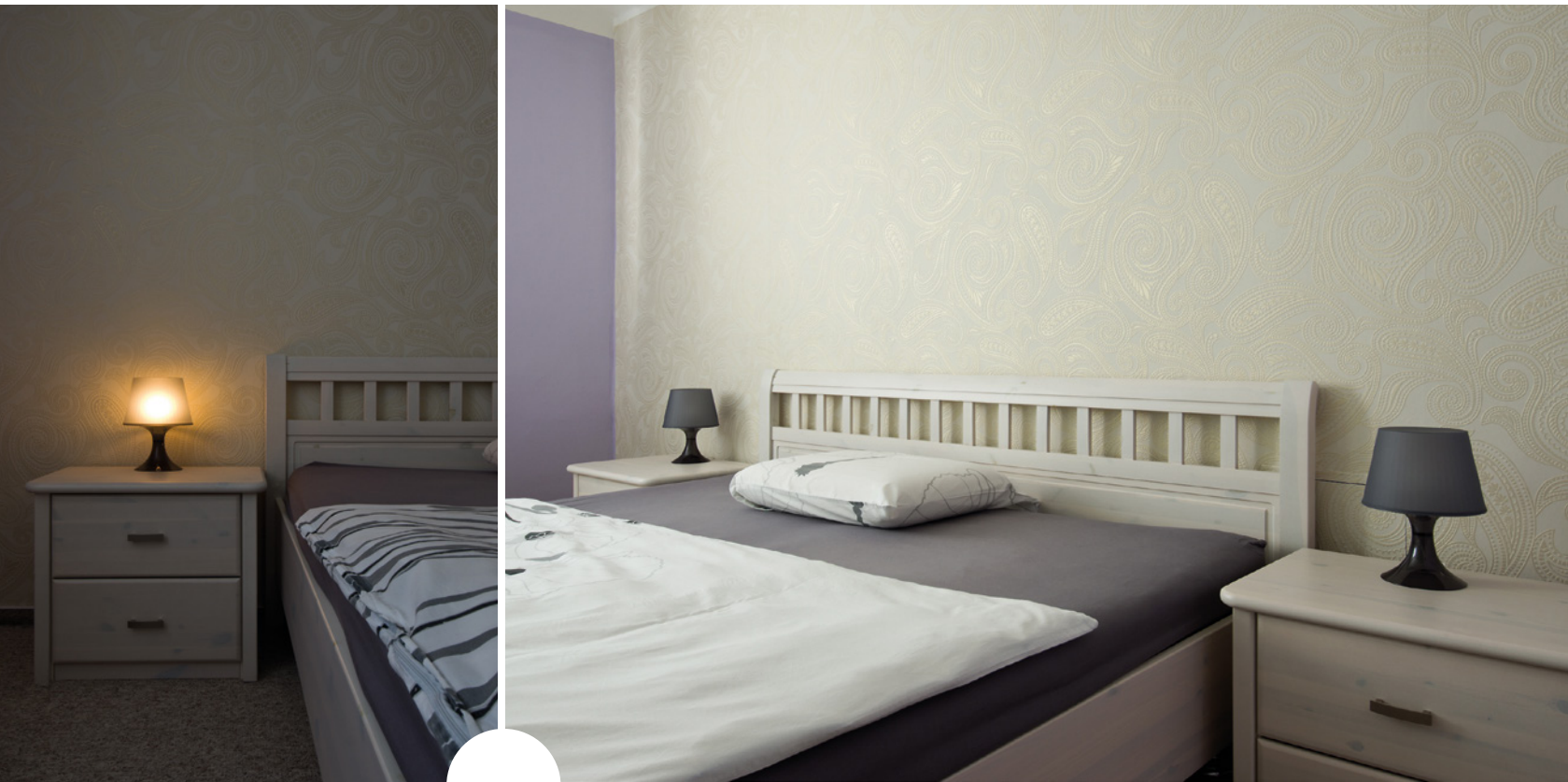


**Chodba spojuje zbylé místnosti. Jsou zde nízké komody, které jsou opět barevně sladěny s podlahou. Nástěnný věšák je pouze pro nejnnutnější oblečení. Pro ukládání šatů slouží skříně v jednotlivých pokojích.**

je zde ještě jednolůžko s výsuvnou postelí. Prostor doplňují úložné skříně a pracovní stoly. Je zde také posilovací koutek se zavěšenými kruhy a nástěnnou hrazdou. Na dvou stěnách je interaktivní černobílá tapeta. Proměnu bytu se podařilo dovést téměř k dokonalosti. Obytný prostor se prosvětřil, a opticky zvětšil, i když má pořád své původní metry. Nabízí jihozápadní a severozápadní orientaci.

### zaujalo nás

- Obrazy nad pohovkou doplňují barevnost knihovny a dobře tak oživují monochromatický interiér. Autorkou je sama majitelka bytu.
- Jedna černá židle u jídelního stolu je záměr. Nejen že ladí ke stolové podnoži, ale i ke kuchyňským spotřebičům a elektronice.
- Jistě se vám doma povaluje nějaký ten posilovací stroj. Většina jich končí jako věšáky na prádlo. Zde se majitelé snažili použít efektivní posilovací pomůcky, které jsou nenáročné na prostor – tedy závěsné kruhy a nástěnnou hrazdu.



V ložnici je umístěna velká vestavěná skříň. Naproti ní je postel s nočními stolky a dekorativní tapetou za postelí.

O kulturu bydlení se dnes zajímají mnozí lidé a často sami dokážou při zařizování svého bytu velmi rozumně přemýšlet o svých nezbytných potřebách, které jsou důležitější než okázalý povrchní luxus. Zkušenosti schopných archi-

tektů jsou ale těžko nahraditelné a v tomto bytě se jejich práce skutečně osvědčila.

#### Slovo architektky

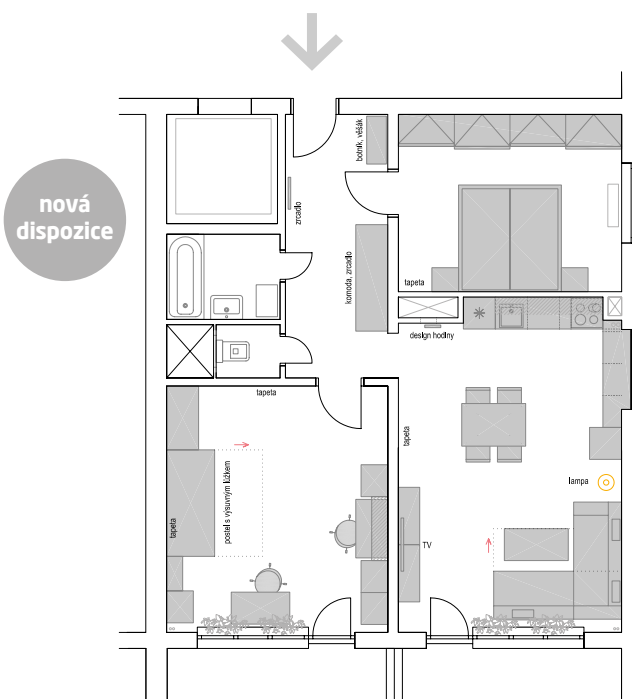
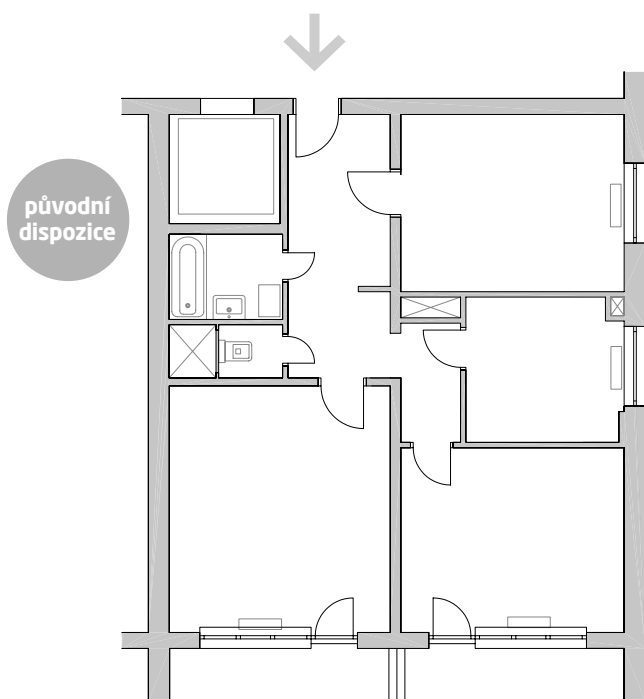
„Tato realizace je dokladem toho, že i panelákové byty, ve kterých

většina z nás vyrůstala a dodnes žije, mohou být designovým bydlením. Tato skutečnost mne velmi těší.“ dodává autorka této realizace Ing. arch. Eva Bradáčová. ●



#### Ing. arch. Eva Bradáčová

Má bohaté zkušenosti nejen s rekonstrukcemi soukromých interiérů, ale i kanceláří, penzionů, kaváren a barů. Svým klientům je schopna poradit již před samotnou koupí nemovitosti nebo s klientskými změnami u developerských projektů. Vždy se snaží naslouchat požadavkům a přáním zákazníků a následně je přetavovat do ideálního řešení. Pracuje tak, aby jim ušetřila čas, starosti a neefektivně vydané finance, které často rekonstrukce provázejí. Více na [www.ebarch.cz](http://www.ebarch.cz).



advertorial

autor: ČMSS / ilustrační foto: Shutterstock



## ČMSS v novém roce zvýhodní úvěry i dětské smlouvy

Českomoravská stavební spořitelna (ČMSS) podpoří i v novém roce úvěrové obchody finanční prémie.

**K** novým smlouvám a souběžně uzavřenému nezajištěnému meziúvěru tak bude ČMSS až do konce března poskytovat prémii ve výši 0,5 % z výše úvěru, maximálně 2000 Kč. „Roste zájem především o menší nezajištěné úvěry na rekonstrukce a modernizace. Proto chceme tento typ úvěrů i v letošním prvním čtvrtletí podpořit prémie za uzavření smlouvy. Umíme poskytnout nezajištěný úvěr až do výše 900 tisíc korun při velmi zajímavých úrokových sazbách, proto právě úvěry na rekonstrukce a modernizace patří mezi klíčové pilíře nabídky stavebních spořitelen,“ dodal Manfred Koller.

Kromě úvěrových aktivit se ČMSS zaměří i na podporu stavebního spoření, kde nabídne až do konce března bonus až 1000 Kč za uzavření smlouvy pro děti a mladistvé do 21 let. Zájem o dětské smlouvy v loňském roce vzrostl poté, co v platnost vstoupila novela zákona, která odstranila povinnost rozhodování opatrovnického soudu při ukončování dětských smluv. Více informací na [www.cmss.cz](http://www.cmss.cz).

