

autor Jan Chára

snímky Jiří Ernest

Bílá oáza

nadčasového stylu

Interiér, čili obytný prostor, je v tom pravém slova smyslu životním prostředím, ve kterém se realizují v podstatě všechny základní potřeby člověka, a které také svého uživatele výrazně ovlivňuje. Příliš expresivní barevnost, nebo například špatná výška umístění ovládacích prvků a jiné nedostatky, mohou znepríjemnit užívání bytu, který tak zůstane jen místem na přespání a vykonání základní hygieny.



Bude to vlastně trvale provizorní řešení, podobně jako ubytovna, nebo levný hotel. Rozhodně tedy stojí zato věnovat svému obytnému prostoru mnohem větší pozornost, než jen takovou, která představuje návštěvu obchodu a nakoupení „nějakého“ nábytku v souvislosti s cenou, nebo ve smyslu jinak snadného, bezproblémového pořízení.

Hledání souvislostí

Vztah k vlastnímu bytu, výběr zařizovacích předmětů na trhu, inspirace, nové možnosti, stále se rozvíjející technologie – to vše nás postupně dovádí k rozhodnutí zcela zásadně rekonstruovat byt. Co pro nás bude nejdůležitější? Výsledný efekt? Přiměřená cena? Hladký průběh celé rekonstrukce? Určitě se shodneme na tom, že všechno. Když má klient a investor jasno ve svých potřebách a najde si zkušeného architekta s vizí, může se i z panelákového bytu stát oáza nadčasového stylu.

Tradiční panelákový byt

Začátkem roku 2013 oslovil manželský pár architektku Evu Bradáčovou s přáním zrekonstruovat celý byt. Rozhodli se tak na základě realizovaných interiérů, které si prohlédli v odborných časopisech, a mohli se tak seznámit s jejím rukopisem a přístupem k různým typům bydlení. Jejich byt byl v běžném stavu, jako panelákové byty tradičně bývají. Jediné, co prošlo před lety rekonstrukcí, bylo bytové jádro a kuchyně.



„Rekonstruované bytové jádro nebylo ideální. Vytvářelo různé zálivy a niky, a proto jsem uznala za vhodné ho celé zbourat a postavit nové. Pravidelné tvary místností jsou jednodušší na zařízení a panelákovým bytům sluší. Oceněným přínosem byla dvakrát větší koupelna,“ doplňuje architektka.

Proměnit standard bydlení

Tyto prostory tedy nebyly zcela efektivně řešeny a postrádaly pro majitele bytu důležité aspekty. Ostatní části interiéru zůstaly v původním stavu. Majitelé se potýkali s nedostatkem úložných prostor a nízkým komfortem vybavení. Protože velmi často služebně cestují po světě, nikdy se nenašel ten správný čas na další rekonstrukci. A tak konečně padlo rozhodnutí kompletně proměnit standard bydlení.

Rozhodnutí pro celkovou rekonstrukci je jedním z důležitých aspektů úspěchu. Nikdy nedosáhnete perfektního výsledku, pokud budete dělat kompromisy a rekonstruovat interiér jen částečně.

„Doporučuji se s architektem spojit již ve chvíli,“ poznamenává Eva Bradáčová,“ kdy o celkové rekonstrukci zatím jen přemýšlíte. Jako odborník nastíním průběh projektu i rekonstrukce, a seznámím vás také s časy dodávek a pochopitelně i s časem potřebným k celkové rekonstrukci. Není radno věci uspěchat, nebo se na odborníka obracet ve chvíli, kdy už máte potíže.“ >>

”

„Rozhodnutí pro celkovou rekonstrukci je jedním z důležitých aspektů úspěchu. Nedosáhnete perfektního výsledku, pokud budete dělat kompromisy a rekonstruovat interiér jen částečně.“

Zkušenosti ze zahraničí

Na první schůzce se shodli na vizi, jak by měl byt vypadat a co by měl splňovat. Po celou dobu rekonstrukce se jí také drželi. Majitelé měli mnoho zkušeností z bydlení po hotelích v různých částech světa a díky tomu měli jasnou představu. O to byla spolupráce rychlejší. Velmi důležitá byla i skutečnost, že mají už dospělé děti a byt slouží pouze jejich potřebám. Často se ovšem scházejí s rodinou a přáteli a i tomu je byt přizpůsoben, ač se to na první pohled nemusí zdát.

„Inspirací pro mne byly moderní, bílé interiéry, které najdete po celém světě od

USA přes Japonsko, Itálii nebo Francii. Ty sloužily jako základ ke konzultacím, na kterých jsem společně s klienty myšlenky rozvíjela až do konkrétní podoby dispozice bytu, tvaru a umístění nábytku,“ konstatuje architektka.

Setkání s architektkou

Stejně jako řada dalších, kteří se chystají na rekonstrukci panelového bytu, tak také manželský pár hledal inspiraci v časopisech o bydlení a vše, co je zaujalo, nebo nějakým způsobem oslovilo, konzultovali s architektkou Evou Bradáčovou, s kterou se rozhodli na rekonstrukci spolupracovat. Na základě těchto poznatků

a podnětů pak architektka vypracovala několik možných variant, ze kterých měli manželé možnost vybrat si tu, která je zaujala nejvíce.

Tvůrčí spolupráce

„Dnes už víme, že spolupráce s architektem je neocenitelná. Kdybychom měl byt rekonstruovat sami, použili bychom asi řadu zajímavých prvků, které by zřejmě nepůsobily harmonicky. Byt není pouze výsledkem práce architektky, ale je také odrazem našeho vkusu, našeho chápání obytného prostoru. Lze tedy konstatovat, že celková rekonstrukce bytu je výsledkem tvůrčí spolupráce

klientů a architektky,“ podotýkají majitelé bytu.

„O tvůrčí spolupráci s klienty se snažím vždy. Nikdy nezapomínám na to, že ve chvíli, kdy rekonstrukce skončí a klienti se nastěhují, už budou ve svém bytě jen oni. Mým cílem je, aby klienti věděli, že se jim investice do celkové rekonstrukce vyplatila a jejich byt jim nyní přináší spoustu nových možností a radostí.

Celý průběh realizace byl perfektní i díky tomu, že jsme si s klienty padli do noty a na všechny otázky jsme měli shodné názory. Spolupráce tedy nevyžadovala kompromisy, které někdy bývají v interiérech patrné. I to





01 / Díky dennímu světlu a bílé barvě působí opravdu lehce, vzdušně a máte chuť v něm trávit celý den. Bílý interiér má několik výhod: vyznačuje harmonií a navozuje pocit čistoty. Celý byt je jakoby vzdušnější a prostornější, navíc jednoduchý a elegantní. „Inspirací pro mne byly moderní, bílé interiéry, které najdete po celém světě. Ty sloužily jako základ ke konzultacím, na kterých jsem společně s klienty myšlenky rozvíjela až do konkrétní podoby dispozice bytu, tvaru a umístění nábytku,“ konstatuje architektka.

02 / Pomocí zakázkové výroby nábytku je možné maximálně využít prostor bytu. Jinými slovy, zakázková výroba nabízí interiér, jak často s oblibou říkáme, ušitý na míru. To platí nejen o rozměrech, nebo tvarech, ale také o barvách a materiálech.

je další známkou úspěšné rekonstrukce, a byt tak celkově působí velmi harmonicky. Zvláště obývací prostor vás energií přímo nabíjí,“ poznamenává Eva Bradáčová.

Lehce a vzdušně

Díky dennímu světlu a bílé barvě působí opravdu lehce, vzdušně a máte chuť v něm

trávit celý den. Bílý interiér má několik výhod: vyznačuje harmonií a navozuje pocit čistoty. Celý byt je jakoby vzdušnější a prostornější, navíc jednoduchý a elegantní. Díky barevným doplňkům je interiér svěží a může bez velkých investic změnit svůj vzhled, kdykoli si majitelé oblíbí jinou barvu. Bílá jako

základ dává velmi dobře vyniknout uměleckým předmětům v policích, obrazům akademického malíře Jana Dvořáka a 3D tapetám na stěnách nebo barevnému, designovému nábytku a osvětlení.

Ušitý na míru

S nábytkem je to do jisté

míry jako s šaty člověka. Někomu sedne konfekce, jiný to příliš neřeší. Většinou ale chceme být oblečeni dobře, tak aby nám vše padlo, často navzdory postavě, jako ulité. Také máme svůj vkus, který se v mnoha případech s velkosériovou výrobou rozchází. Necháme si tedy oblečení >>

Návrhy interiérů od konceptu po realizaci – řešení dispozic, návrh barevnosti, výběr materiálů, návrhy stavebních úprav, návrhy atypického nábytku, výběr mobiliáře a doplňků, konzultace, 3D skici, vedení rozpočtu, vedení časového harmonogramu, doporučení ověřených dodavatelů, autorský dozor.



Ing. arch. Eva Bradáčová

tel.: (+420) 605 805 989

e-mail: e.bradacova@ebarch.cz

www.ebarch.cz



03

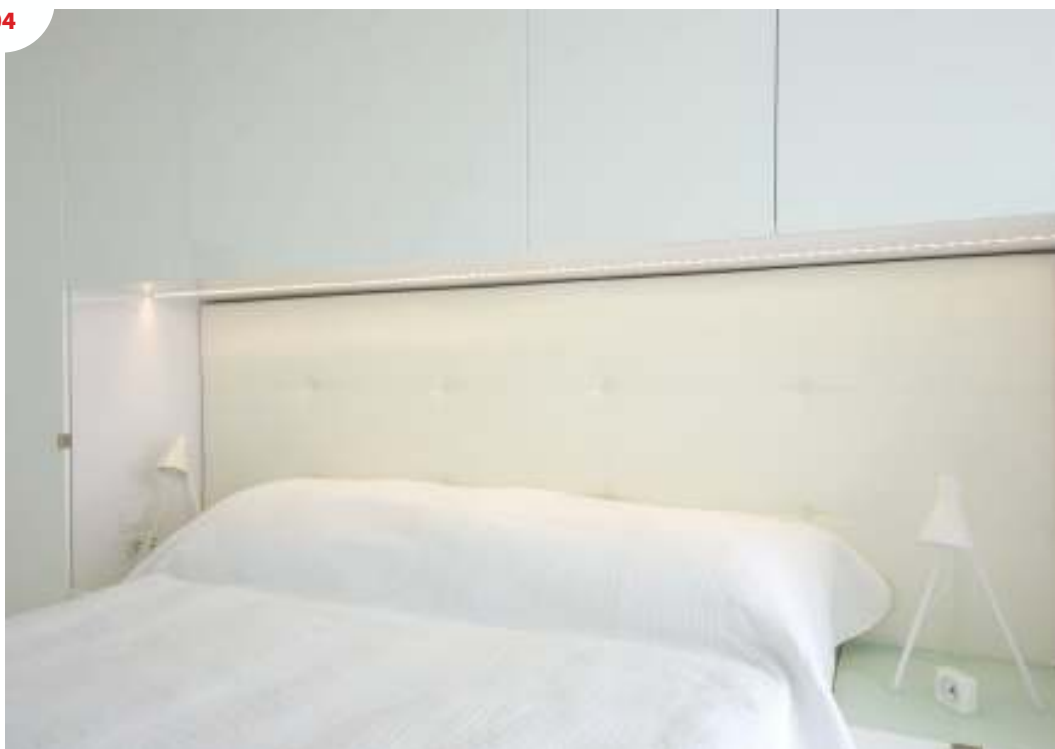


03 / Díky barevným doplňkům je interiér svěží a může bez velkých investic změnit svůj vzhled, kdykoli si majitelé oblíbí jinou barvu. Bílá jako základ dává velmi dobře vyniknout uměleckým předmětům v policích, obrazům akademického malíře Jana Dvořáka a 3D tapetám na stěnách nebo barevnému, designovému nábytku a osvětlení.

04/ Ložnici také vévodí bílá. Prostor nad postelí osvětlují LED pásy.



04



ušít. Že to je zbytečně drahé? Divili byste se, ale v mnoha případech to neplatí.

A s nábytkem to bývá podobné. Pomocí zakázkové výroby nábytku je možné maximálně využít prostor bytu. Jinými slovy, zakázková výroba nabízí interiér, jak často s oblibou říkáme, ušitý na míru. To platí nejen o rozměrech, nebo tvarech, ale také o barvách a materiálech. Velké množství potenciálních zákazníků je ale od tohoto řešení z mnoha důvodů odrazováno a to zejména díky zdánlivě vysoké ceně zakázkové výroby. Tím však podléhají reklamním kampaním velkých nábytkářských firem, které vytvářejí iluzi, že právě jejich produkce je ideálním poměrem ceny a kvality.

„Již několikrát jsem své klienty přesvědčila o tom, že zakázková výroba není dražší, než kupovaný nábytek. Atypická výroba přináší neskutečné množství výhod a skvělý servis dodavatele, což klienti oceňují nejvíce,“ doplňuje architektka.

Dotvářejí charakter interiéru

„Osobitý charakter interiéru dotvářejí také kultovní designérské předměty. Pro tento projekt jsem, mimo jiné, vybrala od italské firmy Cassina křeslo Dodo a konferenční stůl Kick, barové stoličky Spoon od výrobce Kartell a lustr Caboche od firmy Foscarini. Z českých tvůrců bych ráda jmenovala Daniela Piršce, který vytvořil autorskou 3D tapetu Airplane a nechci opomenout osvědčené materiály

jako například Witex a umělý kámen Corian.

Lampa u křesla je Flos Parentesi, jídelní židle jsou léty prověřená designérská klasika Vitra DSR, v ložnici je židle Philippe Starck Victoria Ghost (Kartell), doplňky jsou od firem Alessi, Qubus, vázy Alvar Aalto, Paper Bag, věšáky Magic Globo a Droog Strap. V pracovně je kontejner od Joe Colombo Boby. V koupelně umyvadlo a baterie Duravit Puravida, obklady jsou od firmy Ceramiche Refin S.p. A.,“ vypočítává architektka.

Barvy a osvětlení

Nová koupelna a samostatné WC jsou protikladem k bílému interiéru. Dominantou je obklad v šedých odstínech, který dává vyniknout bílé sanitě a koupelnovému nábytku. V interiéru jsou použity sádkartonové podhledy. Ty umožnily rozvedení klimatizace po celém bytě. V podhledech jsou vsazeny vestavěné LED bodovky. Součástí bytu je také nepřímé LED osvětlení v podobě pásek. Ty jsou použity hlavně pod stropem po obvodu kuchyňských skříněk a úložných skříní na chodbě. Interiér tak může být příjemně osvětlen během celého večera.

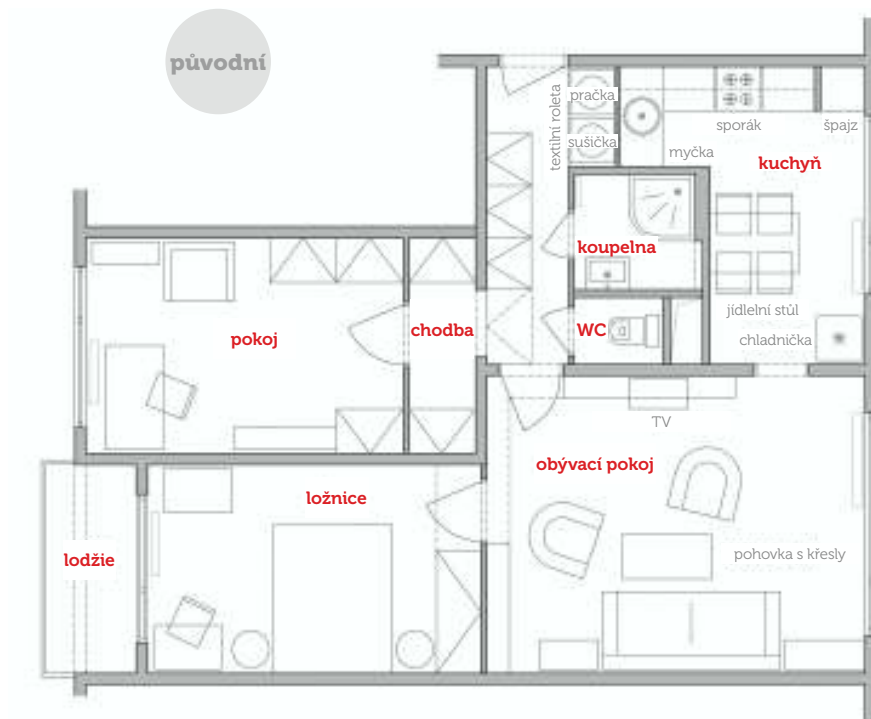
Slovo architektky

„Tato realizace je dokladem toho, že i panelákové byty, ve kterých většina z nás vyrůstala a dodnes žije, mohou být designovým bydlením. Tato skutečnost mne velmi těší,“ dodává Eva Bradáčová. >>



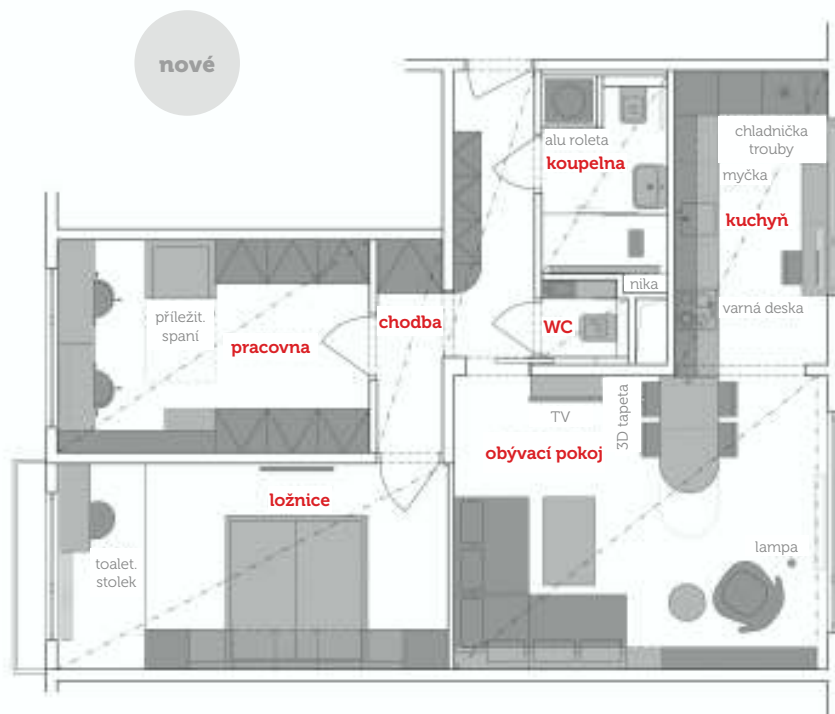
05 / V ložnici je židle Philippe Starck Victoria Ghost (Kartell), doplňky jsou od firem Alessi, Qubus, vázy Alvar Aalto, Paper Bag, věšáky Magic Globo a Droog Strap.

dispoziční řešení



původní dispozice /

Panelákový byt byl v běžném stavu, jako tyto byty tradičně bývají. Jediné, co prošlo před lety rekonstrukcí, bylo bytové jádro a kuchyně. Tyto prostory tedy nebyly zcela efektivně řešeny a postrádaly pro majitele bytu důležité aspekty. Ostatní části interiéru zůstaly v původním stavu. Majitelé se potýkali s nedostatkem úložných prostor a nízkým komfortem vybavení.



nová dispozice /

Celková dispozice bytu se změnila jen minimálně. Nového řešení se dočkalo především bytové jádro, zvětšila se koupelna na úkor původní kuchyně. Obývací pokoj díky praktickému řešení nábytku na míru pojmul také jídelní kout. Kuchyňský prostor je nyní praktičtější hlavně díky šikovnému řešení kuchyňské linky s mnoha úložnými prostory. V bytě byla také rozvedena klimatizace.

06



Sen o bílém interiéru

Na začátku byl sen o bílém interiéru a ten se podařilo úspěšně splnit. Jen málokdo by z fotografií poznal, že se

06 / V pracovně je kontejner od Joe Colombo Boby.

07 / Nová koupelna a samostatné WC jsou protikladem k bílému interiéru. Obklad je v šedých odstínech, který dává vyniknout bílé sanitě a koupelnovému nábytku. V interiéru jsou použity sádkartonové podhledy.

jedná o panelákový byt. Proto se nevzdávejte svých snů a spolupracujte s lidmi, kteří vám je rádi pomohou splnit. ●

07

