

**Tlumená, neutrální** barevnost je příjemná a uklidňující. Nic nezkazíme bílou na stěnách, rámech dveří a větších kusech nábytku i proto, že se nám tak rychle neokoukají a je možné je prostřednictvím barevných doplňků neustále proměňovat.



# Z PANELÁKOVÉ ŠEDI *do stříbrných a měděných akcentů*

Tato rekonstrukce ukazuje, že i panelákový byt je možné proměňovat. Dokonce, že je možné ho změnit téměř k nepoznání. V interiéru je patrná snaha o propojení prostorů, o jejich optické zvětšení a o potlačení nepopulární panelákové dispozice.

Výborná spolupráce mezi architektkou a klienty dala vzniknout působivé proměně bytu v panelovém domě.

**Obývací prostor**  
s televizí začleněnou do bílé skříňe upevněné na zdi. Konferenční stůl je vyroben ze dřevěných palet překrytých skleněnou deskou.



**Eva Bradáčová** vystudovala architekturu TU v Liberci, od roku 2011 působí v rámci samostatné praxe. [www.ebarch.cz](http://www.ebarch.cz)



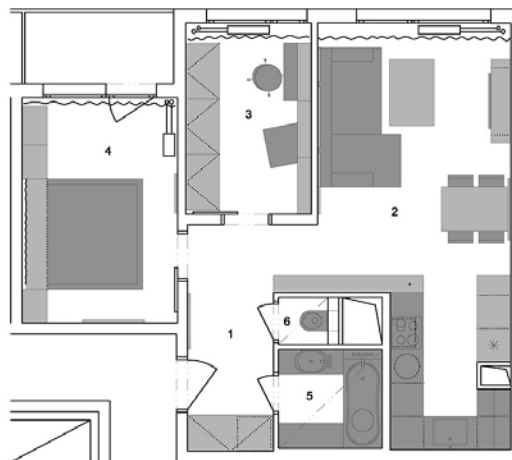
**P**řeměnu interiéru panelákového bytu v pražských Bohnicích dostala na starost architektka Eva Bradáčová. Jedním z hlavních úkolů bylo vytvořit v bytě dodatečné úložné prostory, kterých není nikdy dost a pro byt v panelovém domě to platí dvojnásob. Jednu vestavěnou skříň, kde se našlo místo i pro pračku, umístila architektka v předsíni u vstupu. Nejvýraznějším z úložných prostor je geometrická knihovna, tvořící variabilní obraz, který je možné měnit, podle toho, co a jak se do ní umístí. Kuchyň je tvořena dolními skříňkami a je doplněna o vysoké skříňky. Nenápadné police na DVD jsou umístěny v bocích televizní skříňky.

### Střídmá barevnost neznamená nudu

V celém interiéru zvolila tmavě hnědou podlahu bez prahů, aby sjednotila prostor. Jinak je většina interiéru bílá, některé horizontální plochy mají tmavý povrch, například barový jídelní stůl nebo kuchyňská linka, jejíž deska přechází do knihovny v podobě jedné police. Běžové odstíny, které barevnou škálu doplňují a zjemňují, najdeme například na dřevěné kuchyňské desce, pletených koších v koupelně, kamenném obkladu nad lůžkem či na konferenčním stolku z dřevěných palet.

Převaha bílé barvy dělá byt prostornějším a světlejším. Celková barevná střídmost je velice příjemná, nadčasová a nechá vyniknout detailům. Prostor působí jednotným, odlehčeným dojmem i díky centrálnímu průhledu mezi kuchyní a ložnicí, ale také kvůli spojení kuchyně s jídelním a obývacím prostorem.

**Z kuchyně** je chodbou průhled do ložnice, kterou oddělují posuvné dveře. Příjemná prostorová změna, kterou z paneláku neznáme.



Půdorys



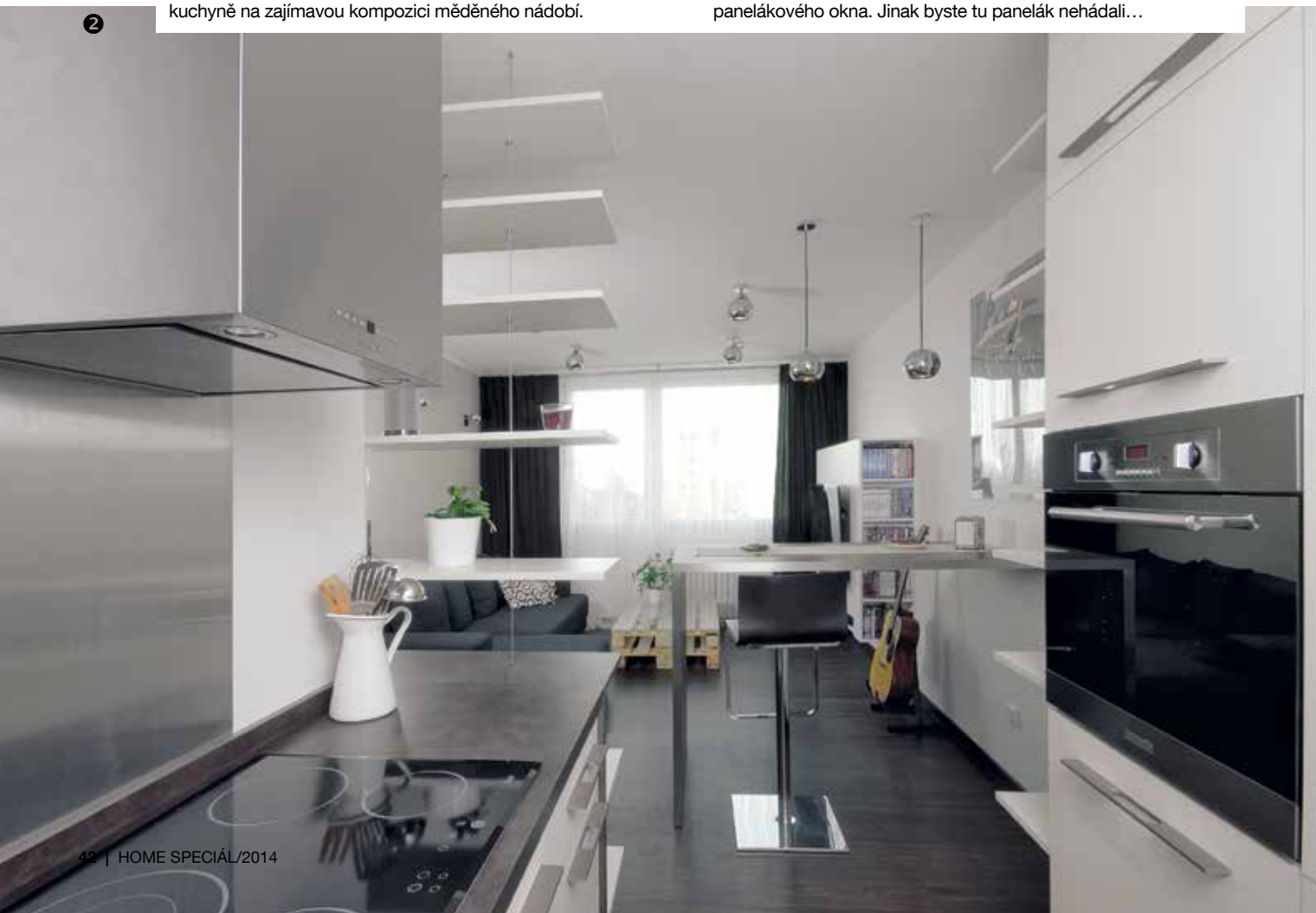
**Stříbrné akcenty** se vyskytují v celém bytě, například v podobě kulatých svítidel. Jen v kuchyni dominuje měděná v podobě kvalitního měděného nádobí, zavěšeného nad linkou.

1

**1 Posezení** u jídelního stolu v barové výšce nabízí pohled do kuchyně na zajímavou kompozici měděného nádobí.

2

**2 Pohled** z kuchyně umožňuje rozpoznat proporce typického panelákového okna. Jinak byste tu panelák neřekli...





3

**3 Geometrická knihovna**

prozradí, co má obyvatel bytu rád, a je jeho vizuální vizitkou aneb „ukaž mi svou knihovnu a já ti řeknu, kdo jsi“.

4

**4 Světlá ložnice** s barevností tón

v tónu. Úložné prostory tu pojala Eva Bradáčová jako bílou stěnu za dvouúžkem, která skrývá spoustu skříňek.

**5 Toaleta a koupelna** dostaly

povrch z cementové stěrky, která je velmi praktická a beze spár. I sprchový kout má šedý obklad a dlažbu podobné struktury.

5

**Kamenný obklad**

nad postelí je možné večer nasvítit a vytvořit tak intimní atmosféru.



**Dekoratívní zrcadlo** se stříbrným rámem, zavěšené nad oválným umyvadlem „na desku“ ozvláštňuje interiér koupelny.