

Bydlení pro tři miliony

Panelové domy a jejich revitalizace zůstávají aktuálním tématem současného bydlení, bydlí v nich totiž více než tři miliony lidí. Většina paneláků už sice vyřešila palčivé technické problémy, dostala kabátky zateplení a nová okna (některé domy i neslušivé čepičky šikmých střech), ale stále je co zlepšovat.



MALÝ, ALE PROSTORNÝ

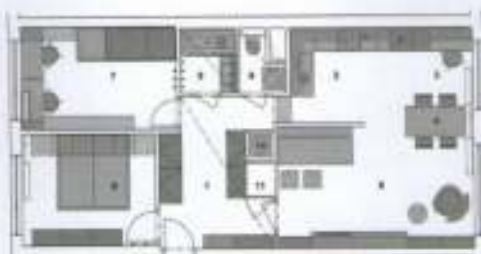
Majitelé zakoupili panelákový byt v Praze, který už prošel rekonstrukcí, použité materiály však neodpovídaly jejich představám, nelíbila se jim ani kuchyně, koupelna či vestavěné skříně. Rozhodli se bydlet nejprve několik let v tomto provizoriu, a teprve na základě vlastních zkušeností vyhodnotit, co v bytě skutečně postrádají a jaké zařízení by jim nejlépe vyhovovalo. O návrh přestavby požádali architektku Evu Bradáčovou. Členění bytu nakonec zůstalo téměř stejné a rekonstrukce řešila hlavně změny materiálů (především podlah a obkladů), výměnu dveří a sanity. Provoz domácnosti upravilo funkční rozvržení veškerého nábytku. V kuchyni a obývacím pokoji se zachovala stávající dřevěná podlaha, podle



Ložnice je velmi malá, proto nainstalujeme různé prostory kolem postele i pod postelí. Úložné místo jako oběd stůl.



Starou
kuchyň
nahradila
nová sestava
v bílém
lesku.
Bílá barva
maximálně
opticky
zvětšuje
a prosvětluje.



Půdorys po přestavbě: 1 - hala,
2 - kuchyň, 3 - pracovní kout, 4 - jídelní stůl,
5 - obývací pokoj, 6 - ložnice, 7 - dětský
pokoj, 8 - koupelna, 9 - toaleta, 10 - sušička,
11 - úklidová komora

její barvy se hledal vhodný odstín vinylové podlahy, která nahradila dlažbu na chodbě, v koupelně a na WC, stejně jako plovoucí podlahu v odstínu světlého dubu v ložnicích. Podlaha v celém bytě se tak barevně sjednotila.

Důležitým cílem přestavby nevelkého bytu (67 m²) bylo vyvolat dojem prostornosti, přitom získat co nejvíce úložných prostorů. Tomu napomohl vestavěný nábytek v bílém lesku, který prostor prosvětluje, opticky zvětšuje, navíc je příjemným kontrastem k tmavé podlaze. Starou kuchyň nahradila nová bílá sestava, bílé jsou také všechny skříně v dalších místnostech. Centrálním prostorem bytu je hala, odkud se vstupuje do všech místností. Velká šatní skříň se zmenšenou hloubkou je přístupná ze tří stran, za skříň je schovaná úklidová komora, z opačné strany se za roletou ukrývá sušička. Z přední strany má šatní skříň zrcadlové dveře, napomáhá tak optickému zvětšení chodby. Protěží šatní skříň už má klasickeu hloubku pro ukládání oděvů na ramínka. Nábytek na míru v ložnici a dětském pokoji je také promyšlen do posledního detailu, aby se našlo místo pro všechny potřebné věci.

Koupelnu a toaletu opticky zvětšily bílé velkoformátové obklady, také sanita je v bílé barvě. Vana je doplněna sprchovým sloupem a sklopnou sprchovou zástěnou. Na toaletě se pod vestavěnou skříňku umístila pračka.

Výraz „paneláková dispozice“ se používá spíše v hanlivém významu, ale paneláky na tom tak špatně nejsou. Bytovky třetího tisíciletí mívají někdy dispoziční řešení na mnohem horší úrovni. Zvláště když developeri „ozvláštní“ fasády domů samoučelými nepravidelnostmi. Uvnitř pak místnosti dostávají prapodivné půdorysné tvary a jen těžko se dají zařídit. Mnohé přestavěné panelákové byty jsou naopak příklady kultivovaného moderního bydlení. Požadavkům na současný standard vybavení koupelen a kuchyní se dokážou upřesnit. Základem paneláku je totiž logicky pravouhlý systém. Záleží samozřejmě na rozponu nosných stěn a schopnostech autora návrhu „uvidět“ už v původním půdorysu budoucí funkční bydlení, které bude vyhovovat potřebám rodiny.

